



# 令和9(2027)年度 学生募集 要項

総合型選抜【IKC入試】【同窓生入試】(1期・2期・3期・4期)  
.....

学校推薦型選抜(1期・2期)  
.....

一般選抜【2科目型】【1科目型】(1期・2期)  
.....

大学入学共通テスト利用選抜(1期・2期・3期)  
.....

社会人等特別選抜(1期・2期)  
.....

学校法人 研伸学園  
一宮研伸大学 看護学部

# 入学者受入方針 (アドミッション・ポリシー)

本学が求める学生は、本学の建学の精神と理念に共感し、自ら考え行動しようとする学習意欲の高い学生です。人々の健康な生活への支援と生活の質 (QOL) の向上に強い関心と看護への目的意識を持った以下の人に、広く門戸を開きます。

- ① 自ら考え探究する姿勢や学習意欲が高い人
- ② 他者の考えを傾聴して生き方や意見を尊重できる人
- ③ 看護を探究する目的意識を持つ人
- ④ 人々や社会への貢献に関心がある人
- ⑤ 自ら健康管理をしようと努力する人
- ⑥ 非喫煙者

## 目次

令和9(2027)年度

募集定員及び入試日程一覧 1

### I 総合型選抜【IKC入試】【同窓生入試】 (1期・2期・3期・4期) [専願]

1. 出願資格	3
2. 入学検定料	3
3. エントリー手続	3
4. 出願手続	3
5. 選抜方法	4
6. 試験日・時間	4
7. 合格発表	5
8. 入学手続	5

### II 学校推薦型選抜(1期・2期) [専願・併願]

1. 出願資格	6
2. 入学検定料	6
3. 出願手続	6
4. 選抜方法	7
5. 試験日・時間	7
6. 合格発表	7
7. 入学手続	7

### III 一般選抜【2科目型】【1科目型】 (1期・2期)

1. 出願資格	8
2. 入学検定料	8
3. 出願手続	8
4. 選抜方法	9
5. 試験日・時間	9
6. 合格発表	9
7. 入学手続	10

### IV 大学入学共通テスト利用選抜(1期・2期・3期)

1. 出願資格	11
2. 入学検定料	11
3. 出願手続	11
4. 選抜方法	12
5. 受験を要する教科・科目	12
6. 合格発表	12
7. 入学手続	12

### V 社会人等特別選抜(1期・2期) [専願]

1. 出願資格	13
2. 入学検定料	13
3. 出願手続	13
4. 選抜方法	14
5. 試験日・時間	14
6. 合格発表	14
7. 入学手続	14

出願方法(インターネット出願ガイド) 15

インターネット出願Q&A(よくあるご質問) 22

入学検定料 23

合理的配慮が必要な場合の申請について 24

試験時間中に使用できないものについて 24

不正行為について 24

合格発表 25

入学手続 25

学納金の納入 25

特待生制度 26

授業料等の返還 26

個人情報の取扱 26

奨学金制度 27

試験会場のご案内 28

# 令和9(2027)年度 募集定員及び入試日程一覧

入試区分	総合型選抜[専願] 【IKC入試】 【同窓生入試】				学校推薦型選抜 [専願・併願]		一般選抜 【2科目型】 【1科目型】		大学入学共通テスト利用選抜			社会人等特別選抜 [専願]	
	1期	2期	3期	4期	1期	2期	1期	2期	1期	2期	3期	1期	2期
募集定員	25名	15名	3名	若干名	20名	若干名	2科目型12名 1科目型 6名	若干名	2名	若干名	若干名	若干名	若干名
選抜方法	① 課題作文 ② 調査書 ③ 志望理由書 ④ 口頭試問：個別面接 ※ 1期のみエントリー制 ※ 詳細は 3、4 ページ参照				① 小論文 ② 面接：個別面接 ③ 調査書 ④ 志望理由書 ※詳細は 6、7 ページ参照		① 学力試験： 国語、英語、数学、生物 2科目もしくは1科目を受験し、 以下の得点を合否判定に利用 2科目型：2科目 1科目型：1科目 ※詳細は 8、9 ページ参照		① 大学入学共通テストの得点 国語、英語、 [数学、理科より1科目] ※詳細は 11、12 ページ参照			① 小論文 ② 面接：個別面接 ③ 志望理由書 ※詳細は 13、14 ページ参照	
出願期間	エントリー期間				令和8年 11月2日(月) ∟ 11月11日(水)	令和8年 11月30日(月) ∟ 12月7日(月)	令和9年 1月6日(水) ∟ 1月28日(木)	令和9年 2月1日(月) ∟ 3月1日(月)	令和9年 1月6日(水) ∟ 1月28日(木)	令和9年 2月1日(月) ∟ 3月1日(月)	令和9年 3月2日(火) ∟ 3月12日(金)	令和8年 11月2日(月) ∟ 11月11日(水)	令和9年 2月1日(月) ∟ 3月1日(月)
	令和8年 9月1日(火) ∟ 9月4日(金)	出願期間											
	令和8年 9月11日(金) ∟ 9月17日(木)	令和8年 11月30日(月) ∟ 12月7日(月)	令和9年 1月6日(水) ∟ 1月28日(木)	令和9年 2月1日(月) ∟ 3月1日(月)									
入学検定料 払込期限	出願登録翌日の 23:59 まで ※出願締切日に限り 16:00 まで												
出願書類締切	令和8年 9月17日(木)	令和8年 12月7日(月)	令和9年 1月28日(木)	令和9年 3月1日(月)	令和8年 11月11日(水)	令和8年 12月7日(月)	令和9年 1月28日(木)	令和9年 3月1日(月)	令和9年 1月28日(木)	令和9年 3月1日(月)	令和9年 3月12日(金)	令和8年 11月11日(水)	令和9年 3月1日(月)
受験票 ダウンロード 期間	令和8年 9月24日(木) ∟ 9月26日(土)	令和8年 12月10日(木) ∟ 12月12日(土)	令和9年 2月4日(木) ∟ 2月6日(土)	令和9年 3月4日(木) ∟ 3月6日(土)	令和8年 11月19日(木) ∟ 11月21日(土)	令和8年 12月10日(木) ∟ 12月12日(土)	令和9年 2月4日(木) ∟ 2月6日(土)	令和9年 3月4日(木) ∟ 3月6日(土)	令和9年 2月4日(木) ∟ 2月6日(土)	令和9年 3月4日(木) ∟ 3月6日(土)	令和9年 3月16日(火) ∟ 3月17日(水)	令和8年 11月19日(木) ∟ 11月21日(土)	令和9年 3月4日(木) ∟ 3月6日(土)
試験日	令和8年 9月26日(土)	令和8年 12月12日(土)	令和9年 2月6日(土)	令和9年 3月6日(土)	令和8年 11月21日(土)	令和8年 12月12日(土)	令和9年 2月6日(土)	令和9年 3月6日(土)	大学入学共通テスト 令和9年 1月16日(土)・17日(日) ※独自試験はありません			令和8年 11月21日(土)	令和9年 3月6日(土)
合格発表	令和8年 11月1日(日) 10:00	令和8年 12月17日(木) 10:00	令和9年 2月12日(金) 10:00	令和9年 3月9日(火) 10:00	令和8年 12月2日(水) 10:00	令和8年 12月17日(木) 10:00	令和9年 2月12日(金) 10:00	令和9年 3月9日(火) 10:00	令和9年 2月12日(金) 10:00	令和9年 3月9日(火) 10:00	令和9年 3月17日(水) 10:00	令和8年 12月2日(水) 10:00	令和9年 3月9日(火) 10:00
第1次 入学手続期限	令和8年 11月11日(水)	令和8年 12月23日(水)	令和9年 2月19日(金)	令和9年 3月16日(火)	令和8年 12月11日(金)	令和8年 12月23日(水)	令和9年 2月19日(金)	令和9年 3月16日(火)	令和9年 2月19日(金)	令和9年 3月16日(火)	令和9年 3月23日(火)	令和8年 12月11日(金)	令和9年 3月16日(火)
第2次 入学手続期限	令和8年 12月25日(金)	令和9年 1月25日(月)	令和9年 3月16日(火)		令和9年 1月25日(月)		令和9年 3月16日(火)		令和9年 3月16日(火)			令和9年 3月16日(火)	

※学校推薦型選抜(1期)募集定員には、指定校推薦型選抜の募集定員を含みます。

※出願書類を持参する場合は、月～金曜日(土・日・祝日・創立記念日12月1日を除く)9:00～16:00に、事務局まで提出してください。

# I 総合型選抜【IKC入試】 【同窓生入試】

(1期・2期・3期・4期) [専願]

## 1. 出願資格

### 【IKC入試】

本学専願で、本学のアドミッション・ポリシーを十分に理解し、次の各要件をいずれも満たしている者

- (1) 高等学校もしくは中等教育学校を令和8年3月以降に卒業した者又は令和9年3月31日までに卒業見込の者
- (2) 将来、看護専門職として活動しようとする強い希望をもっている者
- (3) 非喫煙者
- (4) 合格した場合、必ず入学することを確約できる者

### 【同窓生入試】

上記の要件(1)～(4)をいずれも満たし、かつ次の要件を満たしている者

- (5) 研伸学園（大雄会一宮看護専門学校・愛知さわみ看護短期大学・一宮研伸大学・一宮研伸大学大学院）卒業生  
または在校生の子ども・孫・兄弟姉妹

## 2. 入学検定料

30,000円（詳細は23ページ参照）

入学検定料の割引制度として、「同一選抜2回目割引」があります。  
総合型選抜1期を受験し、総合型選抜2期を受験する場合、同一選抜2回目割引を利用できます。

## 3. エントリー手続

※1期のみ

総合型選抜1期はエントリー制です。本学ホームページから、以下の必要書類をダウンロードし、エントリーしてください。

### (1) 必要書類

【IKC入試】：エントリーシート、課題作文、調査書、志望理由書

【同窓生入試】：エントリーシート、課題作文、調査書、志望理由書、同窓生に当たる父母・祖父母・兄弟姉妹の学位記（卒業証書）の写し(A4判コピー)または卒業証明書、受験者本人との続柄が記載された書類（戸籍抄本、戸籍謄本など自治体の発行する公的書類）

### (2) エントリー期間【消印有効】（一期のみ）

1期：令和8年9月1日（火）～9月4日（金）

### (3) エントリー方法

エントリー期間に、必要書類を一括して封筒貼付用宛名シート（E）を貼った市販の角2封筒に入れ、郵送（「簡易書留速達郵便」利用）又は持参により、指定された期間内に提出してください。

なお、持参する場合は、期間の月～木曜日9：00～16：00に、事務局まで提出してください。

※封筒貼付用宛名シート（E）は、本学ホームページからダウンロードしてください。

### (4) 出願許可通知

書類審査後、出願の可否について、本人自宅宛に書類を郵送します。出願には、出願許可書が必要です。

## 4. 出願手続

本学ホームページより「インターネット出願」を利用してください。インターネット出願登録後、出願書類の提出をもって出願を受理します。「インターネット出願登録」だけでは受験ができませんので、注意してください。

詳細は15ページの出願方法【インターネット出願ガイド】を参照してください。

### (1) 出願書類

1期：入学志願票、出願許可書

2期～4期：入学志願票、課題作文、調査書、志望理由書

※入学志願票はインターネット出願システムからダウンロードして、印刷してください。

### (2) 出願期間【消印有効】

1期：令和8年9月11日（金）～9月17日（木）（入学検定料の払込みは9月17日（木）16：00まで）

2期：令和8年11月30日（月）～12月7日（月）（入学検定料の払込みは12月7日（月）16：00まで）

3期：令和9年1月6日（水）～1月28日（木）（入学検定料の払込みは1月28日（木）16：00まで）

4期：令和9年2月1日（月）～3月1日（月）（入学検定料の払込みは3月1日（月）16：00まで）

### (3) 出願方法 インターネット出願（15ページ参照）

出願書類を一括して封筒貼付用宛名シートを貼った市販の角2封筒に入れ、郵送（「簡易書留速達郵便」利用）又は持参により、指定された期間内に提出してください。

なお、持参する場合は、月～金曜日（土・日・祝日・12月1日（火）創立記念日を除く）9：00～16：00に、事務局まで提出してください。

注1 出願期間内にインターネット出願登録を完了してください。期間を過ぎると登録できません。

注2 出願書類の提出（郵送・持参）が必要であることを考慮して出願登録を行ってください。

注3 インターネット接続やパソコン、スマートフォンの不具合等に備え、できるだけ余裕をもって出願してください。

### 受験票の印刷について

受験票ダウンロード期間にPost@netへログインして、受験票を印刷してください。（21ページ参照）

## 5. 選抜方法

事前提出：課題作文・調査書・志望理由書（合計100点）

試験日：課題作文・提出書類についての口頭試問（個別面接）（100点）により、判定します。

総合型選抜では、課題作文・調査書・志望理由書により高等学校等の課程で学ぶ知識・技能に加え、思考力・判断力・表現力等の能力を評価し、口頭試問（個別面接）によりそれらとともに主体性を持って多様な人々と協働して学ぶ能力を総合的に評価します。

## 6. 試験日・時間

試験日	開門時刻	試験時間
		口頭試問（個別面接）
1期：令和8年9月26日（土）	7：45	9：00～
2期：令和8年12月12日（土）		
3期：令和9年2月6日（土）		
4期：令和9年3月6日（土）		

受験生は、試験開始の20分前までに試験室へ入室（着席）してください。

8：40からオリエンテーションを行います。

8：40以降、すべての試験が終了するまで、スマートフォン、ウェアラブル端末など、すべての通信機器の使用はできません。

## 7. 合格発表

- 1期：令和8年11月1日(日) 10:00  
 2期：令和8年12月17日(木) 10:00  
 3期：令和9年2月12日(金) 10:00  
 4期：令和9年3月9日(火) 10:00

合格者には、合格通知書を送付します。

インターネットによる「合否結果の照会」(21ページ参照)でも確認できますが、「合格通知書」をもって正式な合格の通知とします。本学での掲示発表は行いません。電話等による問い合わせには、一切応じません。

## 8. 入学手続

合格者には、「入学手続要項」を送付しますので確認してください。

	第1次入学手続期限	第2次入学手続期限
1期	令和8年11月11日(水) 16:00	令和8年12月25日(金) 16:00
2期	令和8年12月23日(水) 16:00	令和9年1月25日(月) 16:00
3期	令和9年2月19日(金) 16:00	令和9年3月16日(火) 16:00
4期	令和9年3月16日(火) 16:00	令和9年3月16日(火) 16:00

※ 同窓生入試の合格者は、入学金が全額免除となります。

## II

## 学校推薦型選抜(1期・2期) [専願・併願]

### 1. 出願資格

次の各要件をいずれも満たしている者

- (1) 高等学校もしくは中等教育学校を令和8年3月以降に卒業した者又は令和9年3月31日までに卒業見込の者
- (2) 将来、看護専門職として活動しようとする強い希望をもっている者
- (3) 入学後の学修に必要とされる学力、人柄・態度・習慣等を有し、職業上の適格性があると、在籍又は卒業した出身学校の学校長が責任をもって推薦できる者
- (4) 非喫煙者
- (5) 専願で合格した場合、必ず入学することを確約できる者

### 2. 入学検定料

30,000円(詳細は23ページ参照)

入学検定料の割引制度として、「同一選抜2回目割引」があります。  
 学校推薦型選抜1期を受験し、学校推薦型選抜2期を受験する場合、同一選抜2回目割引が利用できます。

### 3. 出願手続

本学ホームページより「インターネット出願」を利用してください。インターネット出願登録後、出願書類の提出をもって出願を受理します。「インターネット出願登録」だけでは受験ができませんので、注意してください。詳細は15ページの出願方法(インターネット出願ガイド)を参照してください。

#### (1) 出願書類

入学志願票、調査書、推薦書、志望理由書

※入学志願票はインターネット出願システムからダウンロードして、印刷してください。

※推薦書、志望理由書は本学ホームページ「入試情報」の「学校推薦型選抜」のページからダウンロードして、印刷してください。

#### (2) 出願期間【消印有効】

1期：令和8年11月2日(月)～11月11日(水) (入学検定料の払込みは11月11日(水) 16:00まで)

2期：令和8年11月30日(月)～12月7日(月) (入学検定料の払込みは12月7日(月) 16:00まで)

#### (3) 出願方法 インターネット出願(15ページ参照)

出願書類を一括して封筒貼付用宛名シートを貼った市販の角2封筒に入れ、郵送(「簡易書留速達郵便」利用)又は持参により、指定された期間内に提出してください。

なお、持参する場合は、月～金曜日(土・日・祝日・12月1日(火)創立記念日を除く)9:00～16:00に、事務局まで提出してください。

注1 出願期間内にインターネット出願登録を完了してください。期間を過ぎると登録できません。

注2 出願書類の提出(郵送・持参)が必要であることを考慮して出願登録を行ってください。

注3 インターネット接続やパソコン、スマートフォンの不具合等に備え、できるだけ余裕をもって出願してください。

#### 受験票の印刷について

受験票ダウンロード期間にPost@netへログインして、受験票を印刷してください。(21ページ参照)

#### 4. 選抜方法

小論文(100点)及び個別面接・調査書・志望理由書(50点)により、判定します。

学校推薦型選抜では、小論文・調査書・志望理由書により高等学校等の課程で学ぶ知識・技能に加え、思考力・判断力・表現力等の能力を評価し、個別面接によりそれらとともに主体性を持って多様な人々と協働して学ぶ能力を総合的に評価します。

#### 5. 試験日・時間

試験日	開門時刻	試験時間	
		小論文	面接
1期：令和8年11月21日(土)	7:45	9:00	10:30
2期：令和8年12月12日(土)		10:00	

受験生は、試験開始の20分前までに試験室へ入室(着席)してください。

8:40からオリエンテーションを行います。

8:40以降、すべての試験が終了するまで、スマートフォン、ウェアラブル端末など、すべての通信機器の使用はできません。

#### 6. 合格発表

1期：令和8年12月2日(水) 10:00

2期：令和8年12月17日(木) 10:00

合格者には、合格通知書を送付します。また、推薦者(出身学校長)へ選抜結果を通知します。

インターネットによる「合否結果の照会」(21ページ参照)でも確認できますが、「合格通知書」をもって正式な合格の通知とします。本学での掲示発表は行いません。電話等による問い合わせには、一切応じません。

#### 7. 入学手続

合格者には、「入学手続要項」を送付しますので確認してください。

	第1次入学手続期限	第2次入学手続期限
1期	令和8年12月11日(金) 16:00	令和9年1月25日(月) 16:00
2期	令和8年12月23日(水) 16:00	

### Ⅲ

## 一般選抜【2科目型】【1科目型】

(1期・2期)

#### 1. 出願資格

次の(1)から(3)のいずれかに該当し、かつ(4)を満たしている者

- (1) 高等学校又は中等教育学校を卒業した者及び令和9年3月31日までに卒業見込の者
- (2) 通常の課程による12年の学校教育を修了した者及び令和9年3月31日までに修了見込の者
- (3) 学校教育法施行規則第150条の規定により、高等学校を卒業した者と同等以上の学力があると認められる者及び令和9年3月31日までにこれに該当する見込の者
  - a. 外国において、学校教育における12年の課程を修了した者及び令和9年3月31日までに修了見込の者、又はこれらに準ずる者で文部科学大臣が指定した者(準備教育課程を修了した者を含む)
  - b. 文部科学大臣が高等学校の課程と同等の課程を有するものとして認定した在外教育施設の当該課程を修了した者及び令和9年3月31日までに修了見込の者
  - c. 文部科学大臣の指定した者(専修学校高等課程において修業年限3年以上の課程で、文部科学大臣が別に指定したものを文部科学大臣が定める日以後に修了した者)
  - d. 高等学校卒業程度認定試験規則による高等学校卒業程度認定試験に合格した者(旧規程による大学入学資格検定に合格した者を含む)及び令和9年3月31日までに合格見込の者
- (4) 非喫煙者

#### 2. 入学検定料

【2科目型】30,000円 【1科目型】20,000円(詳細は23ページ参照)

入学検定料の割引制度として、「セット出願割引」と「同一選抜2回目割引」があります。  
 セット出願割引：一般選抜【2科目型】と【1科目型】、大学入学共通テスト利用選抜を組み合わせると同時に  
 出願する場合、3パターンのセット出願割引が利用できます。  
 同一選抜2回目割引：一般選抜1期を受験し、一般選抜2期を受験する場合、同一選抜2回目割引が利用できます。

#### 3. 出願手続

本学ホームページより「インターネット出願」を利用してください。インターネット出願登録後、出願書類の提出をもって出願を受理します。「インターネット出願登録」だけでは受験ができませんので、注意してください。

詳細は15ページの出願方法[インターネット出願ガイド]を参照してください。

- (1) 出願書類
  - 入学志願票、調査書
  - ※入学志願票はインターネット出願システムからダウンロードして、印刷してください。
  - ※書類保存期間経過により調査書が発行できない場合は、「単位修得証明書」及び「卒業証明書」を提出してください。
  - また、調査書が発行できない旨の理由書の発行を高等学校に依頼し、併せて提出してください。
- (2) 出願期間【消印有効】
  - 1期：令和9年1月6日(水)～1月28日(木) (入学検定料の払込みは1月28日(木)16:00まで)
  - 2期：令和9年2月1日(月)～3月1日(月) (入学検定料の払込みは3月1日(月)16:00まで)
- (3) 出願方法 インターネット出願(15ページ参照)
  - 出願書類を一括して封筒貼付宛名シートを貼った市販の角2封筒に入れ、郵送(「簡易書留速達郵便」利用)又は持参により、指定された期間内に提出してください。
  - なお、持参する場合は、月～金曜日(土・日・祝日を除く)9:00～16:00に、事務局まで提出してください。
  - ※セット出願割引を利用する場合は、調査書は1通でかまいません。1つの封筒にまとめて出願してください。

注1 出願期間内にインターネット出願登録を完了してください。期間を過ぎると登録できません。

注2 出願書類の提出(郵送・持参)が必要であることを考慮して出願登録を行ってください。

注3 インターネット接続やパソコン、スマートフォンの不具合等に備え、できるだけ余裕をもって出願してください。

### 受験票の印刷について

受験票ダウンロード期間にPost@netへログインして、受験票を印刷してください。(21ページ参照)

## 4. 選抜方法

試験科目及び出題範囲
〔科目選択型〕 4科目収載の問題冊子より2科目または1科目選択 国語：現代の国語・言語文化（古文・漢文を除く） 英語：英語コミュニケーションⅠ（筆記試験のみ） 数学：数学Ⅰ・数学A 生物：生物基礎

### 配点

各科目の配点は100点

2科目型：200点満点で判定、1科目型：100点満点で判定

### 合否判定方法

判定方式	満点	合否判定方法
一般選抜【2科目型】	200点	2科目の合計得点で判定
一般選抜【1科目型】	100点	1科目の点数で判定

※【2科目型】と【1科目型】を同時出願した場合は、2科目解答し、【1科目型】の判定には点数の高い方の科目を利用

一般選抜では、高等学校等の課程で学ぶ知識・技能を重視するとともに、記述式試験により思考力・判断力・表現力等の能力を評価します。

## 5. 試験日・時間

試験日	選抜区分	開門時刻	試験時間
1期：令和9年2月6日(土)	2科目型	7:45	9:00～11:10
	1科目型		9:00～10:00
2期：令和9年3月6日(土)	2科目型		9:00～11:10
	1科目型		9:00～10:00

受験生は、試験開始の20分前までに試験室へ入室(着席)してください。

8:40からオリエンテーションを行います。

8:40以降、すべての試験が終了するまで、スマートフォン、ウェアラブル端末など、すべての通信機器の使用はできません。

## 6. 合格発表

1期：令和9年2月12日(金) 10:00

2期：令和9年3月9日(火) 10:00

合格者には、合格通知書を送付します。

インターネットによる「合否結果の照会」(21ページ参照)でも確認できますが、「合格通知書」をもって正式な合格の通知とします。本学での掲示発表は行いません。電話等による問い合わせには、一切応じません。

## 7. 入学手続

合格者には、「入学手続要項」を送付しますので確認してください。

	第1次入学手続期限	第2次入学手続期限
1期	令和9年2月19日(金) 16:00	令和9年3月16日(火) 16:00
2期	令和9年3月16日(火) 16:00	

## 1. 出願資格

次の(1)から(3)のいずれかに該当し、かつ(4)及び(5)を満たしている者

- (1) 高等学校又は中等教育学校を卒業した者及び令和9年3月31日までに卒業見込の者
- (2) 通常の課程による12年の学校教育を修了した者及び令和9年3月31日までに修了見込の者
- (3) 学校教育法施行規則第150条の規定により、高等学校を卒業した者と同等以上の学力があると認められる者及び令和9年3月31日までにこれに該当する見込の者
  - a. 外国において、学校教育における12年の課程を修了した者及び令和9年3月31日までに修了見込の者、又はこれらに準ずる者で文部科学大臣が指定した者（準備教育課程を修了した者を含む）
  - b. 文部科学大臣が高等学校の課程と同等の課程を有するものとして認定した在外教育施設の当該課程を修了した者及び令和9年3月31日までに修了見込の者
  - c. 文部科学大臣の指定した者（専修学校高等課程において修業年限3年以上の課程で、文部科学大臣が別に指定したものを文部科学大臣が定める日以後に修了した者）
  - d. 高等学校卒業程度認定試験規則による高等学校卒業程度認定試験に合格した者（旧規程による大学入学資格検定に合格した者を含む）及び令和9年3月31日までに合格見込の者
- (4) 大学入学共通テスト（令和9年1月16日・17日実施）で、本学が指定する科目を受験又は受験予定の者
- (5) 非喫煙者

## 2. 入学検定料

15,000円（詳細は23ページ参照）

入学検定料の割引制度として、「セット出願割引」があります。  
 セット出願割引：一般選抜【2科目型】と【1科目型】、大学入学共通テスト利用選抜を組み合わせると同時に  
 出願する場合、3パターンのセット出願割引が利用できます。

## 3. 出願手続

本学ホームページより「インターネット出願」を利用してください。インターネット出願登録後、出願書類の提出をもって出願を受理します。「インターネット出願登録」だけでは受験ができませんので、注意してください。詳細は15ページの出願方法〔インターネット出願ガイド〕を参照してください。

- (1) 出願書類
  - 入学志願票（大学入学共通テスト成績請求webAPI連携）、調査書
  - ※入学志願票はインターネット出願システムからダウンロードして、印刷してください。
  - ※大学入学共通テスト成績請求票の貼付は不要です。
  - ※書類保存期間経過により調査書が発行できない場合は、「単位修得証明書」及び「卒業証明書」を提出してください。また、調査書が発行できない旨の理由書の発行を高等学校に依頼し、併せて提出してください。
- (2) 出願期間【消印有効】
  - 1期：令和9年1月6日（水）～1月28日（木）（入学検定料の払込みは1月28日（木）16：00まで）
  - 2期：令和9年2月1日（月）～3月1日（月）（入学検定料の払込みは3月1日（月）16：00まで）
  - 3期：令和9年3月2日（火）～3月12日（金）（入学検定料の払込みは3月12日（金）16：00まで）
- (3) 出願方法 インターネット出願（15ページ参照）
 

出願書類を一括して封筒貼付用宛名シートを貼った市販の角2封筒に入れ、郵送（「簡易書留速達郵便」利用）又は持参により、指定された期間内に提出してください。

なお、持参する場合は、月～金曜日（土・日・祝日を除く）9：00～16：00に、事務局まで提出してください。

※セット出願割引を利用する場合は、調査書は1通でかまいません。1つの封筒にまとめて出願してください。

注1 出願期間内にインターネット出願登録を完了してください。期間を過ぎると登録できません。

注2 出願書類の提出（郵送・持参）が必要であることを考慮して出願登録を行ってください。

注3 インターネット接続やパソコン、スマートフォンの不具合等に備え、できるだけ余裕をもって出願してください。

## 受験票の印刷について

受験票ダウンロード期間にPost@netへログインして、受験票を印刷してください。（21ページ参照）

## 4. 選抜方法

令和9（2027）年度大学入学共通テストの得点に基づいて合否判定をします。  
 本学独自の試験は課しません。

大学入学共通テスト利用選抜では、大学入学共通テストの国語・英語と特に点数の良かった選択科目の合計点により、高等学校等の課程で学ぶ知識・技能の総合的な能力を重視した評価を行います。

## 5. 受験を要する教科・科目

教科名	大学入学共通テスト利用科目	選抜方法	配点
国語	〔国語〕（古文・漢文を除く）	必修	100点
外国語	〔英語〕（リスニングを除く）	必修	100点
数学	〔数学Ⅰ，数学A〕〔数学Ⅰ〕 〔数学Ⅱ，数学B，数学C〕	左記に示す「数学」「理科」の教科より 1科目使用 2科目以上受験した場合は、高得点の1科目を合否判定に利用	100点
理科	〔物理基礎／化学基礎／生物基礎／ 地学基礎〕 〔物理〕〔化学〕〔生物〕〔地学〕		

※合計300点満点で合否を判定します。

※令和8年度以前の大学入学共通テストの結果は利用できません。

## 6. 合格発表

1期：令和9年2月12日（金）10：00

2期：令和9年3月9日（火）10：00

3期：令和9年3月17日（火）10：00

合格者には、合格通知書を送付します。

インターネットによる「合否結果の照会」（21ページ参照）でも確認できますが、「合格通知書」をもって正式な合格の通知とします。本学での掲示発表は行いません。電話等による問い合わせには、一切応じません。

## 7. 入学手続

合格者には、「入学手続要項」を送付しますので確認してください。

	第1次入学手続期限	第2次入学手続期限
1期	令和9年2月19日（金）16：00	令和9年3月16日（火）16：00
2期	令和9年3月16日（火）16：00	
3期	令和9年3月23日（火）16：00	

## 1. 出願資格

次の(1)、(2)のいずれかに該当し、かつ(3)及び(4)をいずれも満たしている者

- (1) 社会人  
本学の一般選抜出願資格（8ページ参照）を有する者で、令和9年4月1日までに21歳に達し、3年以上の社会人経験を有する者（家事従事等は社会人経験に含む）
- (2) 学士等  
大学、短期大学、高等専門学校（外国の大学、短期大学を含む）を卒業した者、または令和9年3月31日までに卒業見込の者
- (3) 非喫煙者
- (4) 合格した場合、必ず入学することを確約できる者

## 2. 入学検定料

30,000円（詳細は23ページ参照）

入学検定料の割引制度として、「同一選抜2回目割引」があります。  
同一選抜2回目割引：社会人等特別選抜1期を受験し、社会人等特別選抜2期を受験する場合、同一選抜2回目割引を利用できます。

## 3. 出願手続

本学ホームページより「インターネット出願」を利用してください。インターネット出願登録後、出願書類の提出をもって出願を受理します。「インターネット出願登録」だけでは受験ができませんので、注意してください。

詳細は15ページの出願方法〔インターネット出願ガイド〕を参照してください。

- (1) 出願書類  
出願資格(1)の者：入学志願票、調査書、志望理由書、履歴書  
※書類保存期間経過により調査書が発行できない場合は、「単位修得証明書」及び「卒業証明書」を提出してください。  
また、調査書が発行できない旨の理由書の発行を高等学校に依頼し、併せて提出してください。  
出願資格(2)の者：入学志願票、志望理由書、卒業証明書又は卒業見込証明書（出身大学、短期大学、高等専門学校の発行したもの）、履歴書  
※入学志願票はインターネット出願システムからダウンロードして、印刷してください。  
※志望理由書、履歴書は本学ホームページ「入試情報」の「社会人等特別選抜」のページからダウンロードして、印刷してください。
- (2) 出願期間【消印有効】  
1期：令和8年11月2日(月)～11月11日(水)（入学検定料の払込みは11月11日(水) 16:00まで）  
2期：令和9年2月1日(月)～3月1日(月)（入学検定料の払込みは3月1日(月) 16:00まで）
- (3) 出願方法 インターネット出願（15ページ参照）  
出願書類を一括して封筒貼付用宛名シートを貼った市販の角2封筒に入れ、郵送（「簡易書留速達郵便」利用）又は持参により、指定された期間内に提出してください。  
なお、持参する場合は、月～金曜日（土・日・祝日を除く）9:00～16:00に、事務局まで提出してください。

注1 出願期間内にインターネット出願登録を完了してください。期間を過ぎると登録できません。

注2 出願書類の提出（郵送・持参）が必要であることを考慮して出願登録を行ってください。

注3 インターネット接続やパソコン、スマートフォンの不具合等に備え、できるだけ余裕をもって出願してください。

## 受験票の印刷について

受験票ダウンロード期間にPost@netへログインして、受験票を印刷してください。（21ページ参照）

## 4. 選抜方法

小論文（100点）及び個別面接・志望理由書（50点）により、判定します。

## 5. 試験日・時間

試験日	開門時刻	試験時間	
		小論文	面接
1期：令和8年11月21日(土)	7:45	9:00	10:30
2期：令和9年3月6日(土)		10:00	

受験生は、試験開始の20分前までに試験室へ入室（着席）してください。  
8:40からオリエンテーションを行います。

## 6. 合格発表

1期：令和8年12月2日(水) 10:00

2期：令和9年3月9日(火) 10:00

合格者には、合格通知書を送付します。

インターネットによる「合否結果の照会」（21ページ参照）でも確認できますが、「合格通知書」をもって正式な合格の通知とします。本学での掲示発表は行いません。電話等による問い合わせには、一切応じません。

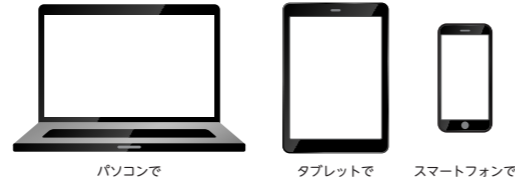
## 7. 入学手続

合格者には、「入学手続要項」を送付しますので確認してください。

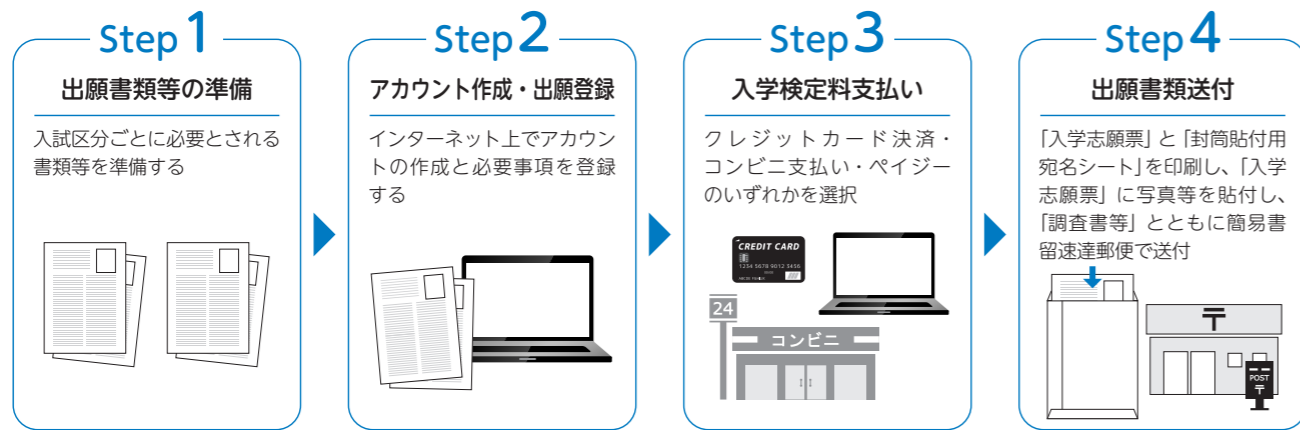
	第1次入学手続期限	第2次入学手続期限
1期	令和8年12月11日(金) 16:00	令和9年1月25日(月) 16:00
2期	令和9年3月16日(火) 16:00	

# 出願方法 (インターネット出願ガイド)

全国どこからでも24時間出願が可能。  
パソコン・タブレット・スマホで出願でき、  
願書取り寄せ不要！  
画面案内に従って入力なので、簡単・スムーズ！



## ▶インターネット出願による出願の流れ



### ■必要なインターネット環境

パソコン	Windows : Microsoft Edge (最新バージョン) Google Chrome (最新バージョン) Firefox (最新バージョン)
	MacOS : Safari (最新バージョン)
スマートフォン タブレット	Android (14.0 以上) : Android Chrome 最新バージョン iOS (17.0 以上) : Safari 最新バージョン

- ※ブラウザの設定について  
どのウェブブラウザでも、以下の設定を行ってください。  
・JavaScript を有効にする。  
・Cookie を有効にする。
- ※セキュリティソフトをインストールしている場合、インターネット出願が正常に動作しない場合がありますのでご注意ください。セキュリティソフトについては、各メーカーのサポートセンターにお問い合わせください。
- ※メールアドレスについて  
ユーザー登録の際、メールアドレスの入力が必要です。フリーメール (Gmail や Yahoo! メール等) や携帯電話のアドレスで構いませんが、携帯メールの場合はドメイン (@ikc.ac.jp ・ @postanet.jp) を受信指定してください。  
出願登録完了時・入学検定料支払い完了時に、登録したメールアドレスに確認メールが自動送信されます。

### ■入試日程

入試区分	出願期間	入学検定料 支払い期限	出願書類締切日 【消印有効】	試験日
総合型選抜 【IKC入試】 【同窓生入試】 【専願】	1期 令和8年 9月11日(金)～ 9月17日(木)		令和8年 9月17日(木)	令和8年 9月26日(土)
	2期 令和8年 11月30日(月)～ 12月7日(月)		令和8年 12月7日(月)	令和8年 12月12日(土)
	3期 令和9年 1月6日(水)～ 1月28日(木)		令和9年 1月28日(木)	令和9年 2月6日(土)
	4期 令和9年 2月1日(月)～ 3月1日(月)		令和9年 3月1日(月)	令和9年 3月6日(土)
学校推薦型選抜 【専願・併願】	1期 令和8年 11月2日(月)～ 11月11日(水)		令和8年 11月11日(水)	令和8年 11月21日(土)
	2期 令和8年 11月30日(月)～ 12月7日(月)		令和8年 12月7日(月)	令和8年 12月12日(土)
一般選抜 【2科目型】 【1科目型】	1期 令和9年 1月6日(水)～ 1月28日(木)	出願登録翌日の 23:59まで ※出願締切日は 16:00まで	令和9年 1月28日(木)	令和9年 2月6日(土)
	2期 令和9年 2月1日(月)～ 3月1日(月)		令和9年 3月1日(月)	令和9年 3月6日(土)
大学入学共通テスト 利用選抜	1期 令和9年 1月6日(水)～ 1月28日(木)		令和9年 1月28日(木)	大学入学共通テスト 令和9年 1月16日(土)・17日(日)
	2期 令和9年 2月1日(月)～ 3月1日(月)		令和9年 3月1日(月)	
	3期 令和9年 3月2日(火)～ 3月12日(金)		令和9年 3月12日(金)	
社会人等特別選抜 【専願】	1期 令和8年 11月2日(月)～ 11月11日(水)		令和8年 11月11日(水)	令和8年 11月21日(土)
	2期 令和9年 2月1日(月)～ 3月1日(月)		令和9年 3月1日(月)	令和9年 3月6日(土)

出願書類を持参する場合は、月～金曜日 (土・日・祝日・創立記念日12月1日を除く) 9:00～16:00に、事務局長まで提出してください。  
出願登録・入学検定料の支払いは出願締切日の16:00までに完了してください。

#### 注意事項

- ※出願期間内にStep2アカウント作成・出願登録、Step3入学検定料支払い、Step4出願書類送付を行うことで出願完了となります。インターネット上での出願登録だけでは受験できませんので注意してください。(Step2.3.4のいずれかが行われなかった場合は、出願が受け付けられません。)
- ※出願登録後、入学検定料の払込期限を過ぎた場合、登録した内容での入学検定料支払いをコンビニ等で行うことができなくなります。この場合には、もう一度Step2出願登録からやり直してください。
- ※印刷 (プリントアウト) ができない場合の対応は、22ページのQ&Aで確認してください。

# 出願方法 (インターネット出願ガイド)

## Step 1 出願書類等の準備

■下記のとおり、出願に必要な書類等を用意してください。発行・準備に時間のかかるものもありますので、できるだけ早めに準備してください。

### 出願に必要な書類

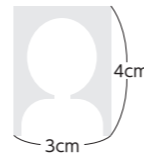
#### 入学志願票

インターネット上で必要事項を登録し A4 サイズで印刷したものを提出してください。  
出願時に登録した内容の変更・取り消しは認めませんので、よく確認して登録してください。

##### ・写真

タテ4cm、ヨコ3cm (上半身正面、無帽、背景無地・無加工で出願3ヶ月以内に撮影したもの)、裏面に氏名・生年月日を明記して、2枚貼付してください。(大学入学共通テスト利用選抜の出願は1枚)

※一般選抜と大学入学共通テスト利用を同時に出願する場合は、一般選抜の入学志願票のみに写真を貼付してください。出願後に追加で他の入試区分に出願する場合は、それぞれの入学志願票に写真を貼付してください。



##### ・大学入学共通テスト成績請求について

大学入学共通テスト利用選抜に出願する場合は、印字された「共通テスト成績請求番号」が正しいか確認してください。印字されていない場合は、大学入学共通テストマイページから大学入学共通テスト成績請求チケット(私立大学用)を発行、ダウンロードし、A4サイズで印刷して、入学志願票とともに提出してください。

#### 調査書

- 在籍又は卒業した高等学校もしくはそれに準ずる学校が発行し、厳封したものを提出してください。
- 書類保存期間経過により調査書が発行できない場合は、「単位修得証明書」及び「卒業証明書」を提出してください。また、調査書が発行できない旨の理由書の発行を高等学校に依頼し、併せて提出してください。
- 高等学校卒業程度認定試験に合格した者(旧規程による大学入学資格検定に合格した者を含む)文部科学省が発行する合格証明書と合格成績証明書を提出してください。令和9年3月31日までに合格見込の者は合格見込成績証明書を提出してください。

同時に複数の試験に出願する場合、調査書は1通でかまいません。一度出願した後、それ以降の選抜に出願する場合は、それぞれの出願に必要です。

#### 推薦書

本学ホームページ「入試情報」よりダウンロードして、志願者の在籍又は卒業した高等学校もしくはそれに準ずる学校の校長が作成した推薦書を提出してください。

#### 志望理由書

本学ホームページ「入試情報」よりダウンロードして、400字以内に自筆でまとめてください。温度変化で消えることのないインクを使った黒のボールペン等の筆記用具を使ってください。

#### 卒業証明書又は卒業見込証明書

社会人等特別選抜：出身大学、短期大学、高等専門学校の卒業証明書又は卒業見込証明書を提出してください。

#### 履歴書

本学ホームページ「入試情報」よりダウンロードして、経歴として学歴・職歴を年代順に記入してください。

### ■出願書類一覧

出願書類	入試区分	総合型選抜		学校推薦型選抜	一般選抜	大学入学共通テスト利用選抜	社会人等特別選抜	
		IKC入試	同窓生入試				社会人	学士等 大学・短大・高専 卒業又は卒業見込
入学志願票	写真	2枚	2枚	2枚	2枚	1枚 一般選抜と同時出願する場合は不要	2枚	2枚
出願許可書		○	○					
エントリーシート		○*	○*					
課題作文		○*	○*					
調査書		○*	○*	○	○	○	○	
推薦書				○				
志望理由書		○*	○*	○			○	○
履歴書							○	○
本学園の卒業を証明する書類			○*					
同窓生と受験者との続柄を証明する書類			○*					

※志願者各自で、角2封筒(A4サイズの書類が入る封筒)をご用意ください。

#### 注意事項

※出願期間内であれば、複数の試験の出願書類を1つの出願用封筒に入れて提出することができます。

例) 一般選抜と大学入学共通テスト利用選抜に出願する場合

出願に必要な書類

- 一般選抜の入学志願票(写真2枚を貼付)
- 大学入学共通テスト利用選抜の入学志願票(一般選抜と同時出願のため、写真は不要です。)
- 調査書(1通)

※別の封筒で再出願する場合は、書類をすべて再提出する必要があります。(例：学校推薦型選抜に出願、受験した後一般選抜に出願する場合など)。

※高等学校卒業程度認定試験(大学入学資格検定)合格(見込を含む)による出願者は、調査書の代わりに下記の書類を提出してください。

- 高等学校卒業程度認定試験(大学入学資格検定)合格者は「合格証明書」と「合格成績証明書」、令和9年3月31日までに合格見込の者は、「合格見込成績証明書」
- 高等学校で単位修得した科目がある場合は、その高等学校の「調査書」もしくは「成績証明書」

※高等学校既卒者が出願する際の注意事項

- 調査書の記載の氏名と現在の氏名が異なる場合は、改名を証明できる書類(戸籍抄本等)を提出してください。
- 書類保存期間経過により調査書が発行できない場合は、「単位修得証明書」及び「卒業証明書」を提出してください。また、調査書が発行できない旨の理由書を高等学校に発行してもらい、併せて提出してください。

※総合型選抜1期に出願する際の注意事項

出願書類のうち、\*印のある書類は、エントリー時に提出してください。

※同窓生入試に出願する際の注意事項

- 本学園の卒業を証明する書類は、同窓生にあたる父母・祖父母・兄弟姉妹の学位記(卒業証書)の写し(A4判コピー)または卒業証明書を提出してください。
- 同窓生と受験者との続柄を証明する書類は、戸籍抄本、戸籍謄本など自治体の発行する公的書類を提出してください。

# 出願方法 (インターネット出願ガイド)

## Step2 アカウントの作成・出願登録

■インターネット出願サイトにアクセスしアカウントの作成・出願登録をします。

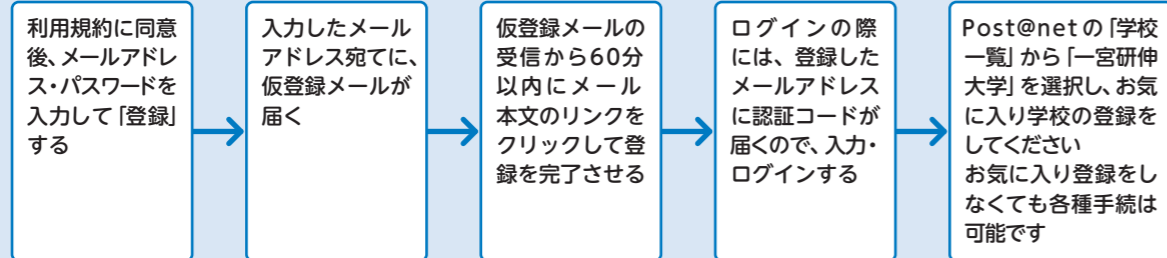
1. 一宮研伸大学ホームページにアクセスし、「WEB出願」のバナーをクリックしてください。

一宮研伸大学 ホームページ  
<https://www.ikc.ac.jp>

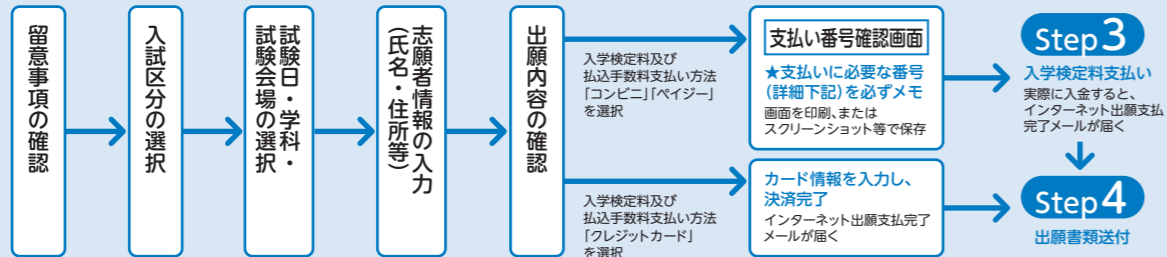


スマートフォン、タブレットの方は上のQRコードからアクセスしてください。

2. Post@net のログイン画面より「新規登録」ボタンをクリックし、アカウントの登録をしてから「一宮研伸大学」を選択してください。



3. 「出願」ボタンをクリック後、画面の指示に従って登録してください。



**Point1** 志願者情報の入力・確認画面では、必ず入力した内容（特に生年月日・電話番号・住所）に誤りがないか、十分に確認してください。志願者情報の確認画面を過ぎると内容の変更ができません。

**Point2** 支払い方法『コンビニ』『ペイジー』の場合は、支払い番号確認に**支払いに必要な番号**が表示されます。Step3の入学検定料支払い時に必要ですので**必ずメモしてください**。

**Point3** 支払い番号については、画面を印刷またはスクリーンショット等で保存しておくことをおすすめします。

**注意事項** 入学検定料の支払い後は、入試区分等の変更は認めません。

〔コンビニ・ペイジー支払いの場合は、入学検定料を支払う前であれば、すでに登録した内容を放棄し、もう一度最初から出願登録を行うことで、変更が可能です。〕

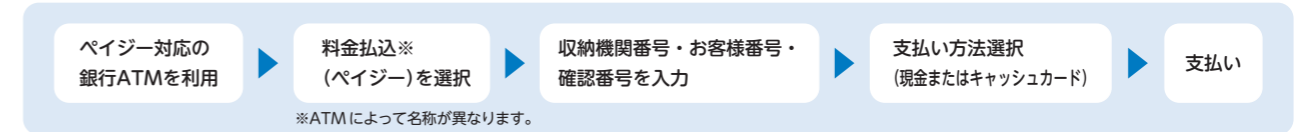
## Step3 入学検定料支払い

■出願登録した翌日の23:59まで(出願締切日に出願登録した場合は当日の16:00まで)に、下記のとおり入学検定料をお支払いください。上記の支払い期限を過ぎますと、登録された内容での入学検定料支払いができなくなります。

コンビニでのお支払いか、クレジットカードでのお支払いが選択できます。

コンビニで支払う場合	クレジットカードで支払う場合
<p>《出願登録後に支払い》</p> <p>お支払い時に、払込票（セブン・イレブン）、受付番号（ローソン、ミニストップ、ファミリーマート、デイリーヤマザキ、ヤマザキデイリーストアー、セイコーマート）が必要です。また、登録した電話番号も必要になります。</p>	<p>《出願登録と同時に決済》</p> <p>出願登録時に、「VISA」「Master」から選択することができます。</p>

### ペイジー（銀行 ATM）



### ペイジー（ネットバンキング）

収納機関番号・お客様番号・確認番号を控え、各自で支払い方法を確認し入学検定料を支払ってください。

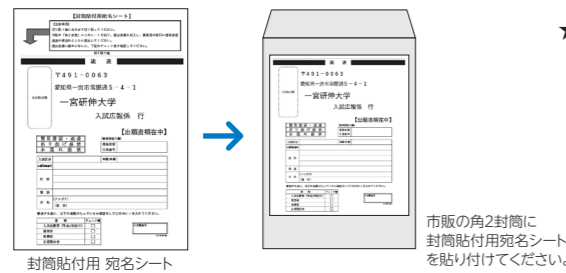
**払込手数料**

- ・入学検定料の他に別途、払込手数料 1,000 円が必要です。
- ・一度納入した入学検定料は、理由の如何にかかわらず返金しません。
- ・入学検定料支払いの領収書は提出不要です。控えとして保管してください。

# 出願方法 (インターネット出願ガイド)

## Step4 出願書類送付

### 1. 入学志願票・封筒貼付用宛名シートを印刷



★入学検定料の支払い後に届く、「インターネット出願支払い完了メール」記載のURL、または一宮研伸大学ホームページにアクセスし、「インターネット出願」のバナーからPost@netへログインして「出願内容一覧」より一宮研伸大学の「出願内容を確認」を選択し、入学志願票、封筒貼付用宛名シートをダウンロードして、ページの拡大・縮小はせずにA4で印刷してください。

### 2. 必要書類を揃え、市販の封筒に封入して郵送



★印刷した入学志願票・調査書等の必要書類を同封して郵便局窓口から郵送してください。  
※封筒貼付用宛名シートの出力ができない場合は、直接封筒に郵便番号・住所・氏名を記入して必要書類を簡易書留・速達で郵送して下さい。

〒491-0063 愛知県一宮市常願通五丁目4番1  
一宮研伸大学 入試広報係 行 「出願書類在中」

### 注意事項

Step1～Step4を、すべて期限内に完了することによって、出願が正式に受理され、受験票が発行されます。(出願登録・入学検定料支払い・出願書類提出のいずれかが行われなかった場合は、出願が受け付けられません)  
※出願の期限については、「出願期間」を十分に確認の上、できるだけ余裕をもって出願してください。

## Step5 受験票の印刷

■入学検定料の入金確認と必要書類の受理がされると、試験日の3日前に、「受験票ダウンロードの案内メール」が届きます。下記手順に従って受験票を印刷してください。

- (1) Post@netへログインし、「出願内容一覧」より一宮研伸大学の「出願内容を確認」を選択してください。「デジタル受験票ダウンロード」をクリックして、PDFファイルをダウンロードします。
- (2) (1)のPDFファイルを、ページの拡大・縮小はせずにA4で印刷してください。

※試験日の2日前になっても「受験票ダウンロードの案内メール」が届かない場合は、入試広報係(0586-28-8110)までご連絡ください。

## Step6 合否結果の照会

■Post@netへログインし、「出願内容一覧」より一宮研伸大学の「合否結果照会」を選択してください。受験内容を確認し間違いがなければ「はい」をクリックして、合否結果を確認してください。「学校一覧」からも合否結果照会が可能です。

※合格者に郵送される「合格通知書」をもって正式な合格の通知とします。

# インターネット出願Q&A (よくあるご質問)

### 《出願書類送付》

Q 調査書は何通必要ですか。  
A それぞれの選抜に1通です。同時に複数の選抜にセット出願する場合は1通でかまいません。

Q 写真は何枚必要ですか。  
A 入学志願票1枚につき2枚貼付してください。ただし、大学入学共通テスト利用選抜のみに出願する場合は、写真は1枚のみ貼付してください。  
なお、一般選抜と複数の選抜に同時出願する場合は一般選抜の入学志願票に2枚貼付し、他の選抜の入学願書票への貼付は不要です。

### 《出願前》

Q プリンタがありません。印刷ができません。  
A プリンタがない場合、印刷ができない場合は、USBメモリ等にデータを保存してコンビニ等で印刷してください。



### 《出願登録》

Q 登録時のメールアドレスを忘れてしまいました。  
A メールアドレスを忘れた場合、個人情報保護の観点から電話やメールでアカウント情報をお伝えすることができません。普段お使いのメールアドレスを登録いただくことを推奨します。

Q 出願登録中に画面を閉じてしまいました。登録内容は保存されますか。  
A 登録内容は途中で保存されません。はじめから出願登録をやり直してください。

Q 登録内容を変更したいのですが。  
A 入学検定料支払い前の場合は、再度出願登録をやり直してください。入学検定料支払い後の場合には、いかなる変更・取り消しもできませんので注意してください。

Q 正しい画面が表示されません。  
A p.15に記載の「必要なインターネット環境」を確認のうえ、再度、はじめから出願登録をおこなってください。しばらく時間をおいてからおこなうとスムーズです。

Q 住所、氏名に正しい漢字入力できません。  
A JIS第1水準・第2水準以外の漢字は登録エラーになる場合があります。その場合には、代替漢字を入力してください。  
〈例〉高橋→高橋 山崎→山崎 (ローマ字) III→3

Q ポップアップがブロックされ画面が表示されません。  
A ブラウザの設定でポップアップを不許可にしている場合、ポップアップ画面が表示されない場合があります。インターネット出願サイトPost@net(www.postanet.jp、home.postanet.jp)のポップアップを常に許可するよう設定してください。

### 《出願後》

Q 受験番号はどのように確認したらよいですか。  
A 出願完了者には大学から「受験票ダウンロードの案内メール」が届きますので、Post@netへログインし、受験票を印刷して、受験番号を確認してください。受験の際には必ず持参し、合格発表日まで大切に保管してください。「受験票ダウンロードの案内メール」が試験実施日の2日前までに到着しない場合は、入試広報係までお問い合わせください。

Q 出願登録後に「出願内容を変更することはできますか」  
A 入学検定料支払いの後の出願情報(入試区分等)の変更は認めません。出願登録時に間違いが無いよう確認してください。クレジットカード支払いの場合、出願登録と同時に入学検定料の支払いが完了しますので、特に注意してください。コンビニ・ペイジー支払いの場合は、入学検定料を支払う前であれば、既に登録した出願情報を放棄し、もう一度、最初から出願登録を行うことで変更可能です。再度、出願登録を行った際の支払いに必要な番号を使って、出願書類の郵送と入学検定料の支払いを行う必要があります。  
※入学検定料支払いの後の出願情報の住所・氏名・電話番号等に誤りや変更が生じた場合は、入試広報係(0586-28-8110)までご連絡ください。

### 《入学検定料支払い》

Q 出願登録後、翌日23:59までにコンビニで、入学検定料の支払いができませんでした。  
A 出願登録は無効となります。再度、出願登録を行い、翌日の23:59までに入学検定料を支払い書類を提出してください。出願締切日の場合、16:00までに支払いを完了してください。

Q コンビニ・ペイジーでの支払いに必要な番号を忘れました。  
A Post@netへログインし、「出願内容一覧」より一宮研伸大学の「出願内容を確認」を選択すると、支払番号の確認画面についても再表示できます。なお、支払期限を過ぎると、登録した内容での入学検定料のお支払いができなくなります。

Q クレジットカードの名義は保護者でもよいですか。  
A はい、かまいません。受験者名と一致しないクレジットカードでも決済は可能です。

# 入学検定料

■入学検定料は入試区分によって異なります。(別途払込手数料1,000円が必要です)

入試区分	入学検定料	入学検定料割引
総合型選抜	30,000円	1期を受験し、2期を受験する場合、2回目の入学検定料は25,000円
学校推薦型選抜	30,000円	1期を受験し、2期を受験する場合、2回目の入学検定料は25,000円
一般選抜【2科目型】	30,000円	一般選抜【2科目型】と【1科目型】、大学入学共通テスト利用選抜を組み合わせると同時に受験する場合、セット出願割引が利用できます。(入学検定料の割引制度参照) 1期を受験し、2期を受験する場合、2回目の入学検定料は25,000円
一般選抜【1科目型】	20,000円	一般選抜【1科目型】と【2科目型】、大学入学共通テスト利用選抜を組み合わせると同時に受験する場合、セット出願割引が利用できます。(入学検定料の割引制度参照) 1期を受験し、2期を受験する場合、2回目の入学検定料は30,000円
大学入学共通テスト利用選抜	15,000円	一般選抜【2科目型】【1科目型】、大学入学共通テスト利用選抜を組み合わせると同時に受験する場合、セット出願割引が利用できます。(入学検定料の割引制度参照)
社会人等特別選抜	30,000円	1期を受験し、2期を受験する場合、2回目の入学検定料は25,000円

インターネット出願(15ページ)による出願の流れに沿ってご希望の支払い機関を選択し、納入してください。  
納入された入学検定料は、理由に関わらず返還いたしません。

## 割引制度

### (1) セット出願割引

一般選抜と大学入学共通テスト利用選抜を組み合わせ、同時に受験する場合に「セット出願割引」が利用できます。この3パターンは、1つの封筒にまとめて出願することができ、「調査書」は1通で出願できます。

パターン	一般選抜【2科目型】 30,000円	一般選抜【1科目型】 20,000円	大学入学共通テスト 利用選抜 15,000円	セット出願割引 入学検定料
1	○	○		35,000円
2	○		○	35,000円
3		○	○	25,000円
4	○	○	○	45,000円

※大学入学共通テスト利用選抜のみを受験し、一般選抜を受験しない場合は、セット出願割引の対象にはなりません。  
※出願後の追加・変更・取り消しは認められません。  
※同時出願の場合のみ適用となります。出願後に、追加で他の入試区分へ出願した場合は、対象にはなりません。

### (2) 同一選抜2回目割引

総合型選抜、学校推薦型選抜、一般選抜【2科目型】、社会人等特別選抜をそれぞれ2回受験する場合、2回目の入学検定料が減額されます。なお、出願書類はそれぞれの出願に必要です。

入試区分	1回目	2回目
総合型選抜	30,000円	25,000円
学校推薦型選抜	30,000円	25,000円
一般選抜【2科目型】	30,000円	25,000円
社会人等特別選抜	30,000円	25,000円

※同一選抜2回目割引は「同じ入試区分」で出願した場合に限ります。なお、一般選抜【1科目型】・大学入学共通テスト利用選抜のみ出願をする場合は、同一選抜2回目割引の対象にはなりません。  
※異なる入試区分(学校推薦型選抜1期+一般選抜1期、一般選抜1期+社会人等特別選抜2期など)は割引の対象にはなりません。  
※出願後の変更・取消しは認められません。

## 合理的配慮が必要な場合の申請について

本学では、疾病や負傷、障がい等のある入学志願者が、受験上・修学上不利にならないよう、合理的配慮・支援を行っております。心身の健康状態により受験環境に不安がある場合は、ホームページの「入学者選抜支援申請書」をダウンロードして記入し、出願開始日の2週間前(必着)までに、入試広報係まで提出してください。申請内容について検討し、必要に応じて事情をお聞きしたうえで、回答書を郵送します。

## 試験時間中に使用できないものについて

スマートフォンやスマートウォッチ、スマートグラス等の通信機器、アラームや音楽プレイヤー等、音の出る機器は使用できません。試験室に持ち込む場合はあらかじめ電源を切り、監督者の指示に従ってください。

## 不正行為について

以下の行為が認められた場合は不正行為と見なし、試験を中断するとともに合否判定の対象外とします。

- ・監督者の指示に従わないこと
- ・受験生以外の者が、受験生になりすまして試験を受けること
- ・他人の解答や参考書・紙片を見たり、合図や相談等を行ったりすること
- ・試験室において、他の受験生の迷惑となる行為をすること
- ・試験時間中に使用を認められていない機器をカバンから出していること
- ・その他、試験の公平性を損なう行為をすること

## 合格発表

合格者には「合格通知書」及び「入学手続要項」を郵送します。合格発表日に発送しますので、合格者の手元に届くのは合格発表日の翌日以降になります。また、合格者の受験番号は、Post@netの「合否結果照会」（21ページ参照）から合否結果の速報を照会できますが、「合格通知書」をもって正式な合格の通知とします。

本学での掲示発表は行いません。

電話等による問い合わせには、一切応じません。

## 入学手続

合格者には「入学手続要項」を送付しますので、これに従って必要な書類等を準備し、期日までに入学手続を行ってください。

※入学手続とは、各入学手続期間内に、入学金・前期学納金の納入と、入学手続書類の提出を完了することです。

## 学納金の納入

■入学手続の際、入学手続要項に同封された振込用紙で指定された金融機関で納付してください。

内 訳	1年次学納金			2年次以降学納金（年額）
	第1次入学手続（入学金）	第2次入学手続（前期学納金）	後期学納金（10月納入）	
入学金	250,000円			1,500,000円 ※助産師課程選択者は実験実習費等が追加で必要となります。
授業料		350,000円	350,000円	
教育充実費		200,000円	200,000円	
実験実習費		200,000円	200,000円	
合 計	250,000円	750,000円	750,000円	

※上記学納金の他に、後援会費10,000円、感染症抗体価検査費、入学前教育費を納入していただきます。

※2年次以降の後援会費及び国家試験対策費については、学納金とともに納入していただきます。

## 特待生制度

優れた成績で入学した学生及び前学期の成績優秀者に対して、授業料の減免を行います。（若干名）

(1) 1年前期特待生審査対象者

一般選抜1期合格者

総合型選抜1期・2期、学校推薦型選抜1期・2期及び社会人等特別選抜1期合格者のうち特待生希望者（ただし、一般選抜1期（2科目型もしくは1科目型）を受験する必要があります。その場合、一般選抜1期の入学検定料は無料）

(2) 減免額

学納金のうち授業料の半期半額（175,000円）を減免

(3) 減免期間

半年間（半期ごとに審査します）

## 授業料等の返還

学校推薦型選抜（併願）、一般選抜、大学入学共通テスト利用選抜の合格者で、入学手続完了者が、令和9年3月31日（水）16:00までに入学辞退を願い出た場合には、納付された入学金を除く学納金（授業料、教育充実費、実験実習費、後援会費、感染症抗体価検査費、入学前教育費）を返還します。

※入学前オリエンテーション（3月中下旬）以降に入学辞退を願い出た場合には、上記の学納金のうち、入学前教育費は返還の対象外となります。

※総合型選抜、学校推薦型選抜（専願）及び社会人等特別選抜の合格者は、学生募集要項の出願資格のとおり専願者として扱いますので、原則として辞退することはできません。やむを得ない事情により入学辞退を願い出た場合でも、第1次入学手続（入学金）及び第2次入学手続（前期学納金等）の納入義務は発生します。また、納付された学納金等は返還しません。

## 個人情報の取扱

入学出願書類等については、本学の個人情報保護に関する規程を遵守し、次のとおり取扱います。

①出願書類等に記載された個人情報（氏名、性別、生年月日、住所、電話番号等）は、入学試験実施と入学手続等においてのみ利用し、責任をもって管理・保管します。

②総合型選抜、学校推薦型選抜の場合は、出身学校長へ選抜結果を通知します。

※本学における上記の個人情報に関する取扱いについて、本学への出願書類到着をもって当該志願者の同意を得たものとみなしますのでご了承ください。



Ichinomiya Kenshin College School of Nursing

学校法人 研伸学園



〒491-0063 愛知県一宮市常願通五丁目4番1  
TEL 0586-28-8110 FAX 0586-25-2800  
URL <https://www.ikc.ac.jp>  
E-mail: [koho@ikc.ac.jp](mailto:koho@ikc.ac.jp)